



Clínica de Plantas Noticias de la Clínica

La clínica de plantas ahora tiene Facebook



[Facebook](#)

Antracnosis del Cornejo

A medida que los cornejos en toda el área comienzan a florecer, los propietarios de vivienda y cultivadores comerciales deben estar atentos a la antracnosis del cornejo. La antracnosis del Cornejo es causada por el hongo *Discula destructiva*, la cual es una enfermedad fúngica mortal para los cornejos nativos, que ha matado a millones de árboles. La enfermedad se ve favorecida por el clima fresco y húmedo de primavera y otoño, pero puede ocurrir durante toda la temporada de crecimiento. Los síntomas comienzan en la corona inferior y avanzan hacia el árbol. Las lesiones de las hojas comienzan como manchas de color canela con bordes morados, pero pueden agrandarse rápidamente hasta convertirse en manchas de hojas grandes. Las hojas que están completamente arruinadas no se caen durante el otoño. Los cuerpos fructíferos (conidiomas) del hongo pueden observarse con una lente manual en la parte inferior de las hojas infectadas. Las infecciones progresan a través de los pecíolos en brotes y los pecíolos muertos pueden formar un hueco que se asemeja a la plaga del fuego. Los chancros se desarrollan, generalmente en los sitios de cicatrices de las hojas, ceñiendo y

matando el brote, mientras que los chancros que ocurren en el tronco pueden finalmente matar el árbol. A menudo se forman numerosos brotes epicórmicos (brotes de agua) a lo largo de todo el tallo principal y en las ramas principales de las plantas infectadas. Estos brotes de agua son extremadamente vulnerables a la infección. En ciertas situaciones, solo toma 2 o 3 años para que un árbol gravemente infectado sea destruido. Afortunadamente, las buenas prácticas de manejo pueden controlar la antracnosis del Cornejo, pero estas prácticas deben seguirse constantemente para proteger los árboles a largo plazo, ya que los cornejos nativos y los árboles vecinos que no se manejan pueden servir como reservorios de infección. Se recomienda poda cuidadosamente todas las ramas enfermas, moribundas y muertas. También se recomienda evitar el riego por aspersión si es posible. Si se debe usar riego por aspersión, este se debe hacer temprano en la mañana para que el árbol pueda secarse antes de la noche. Es muy importante que los cornejos se rieguen bien durante los veranos calurosos de Arkansas para evitar el estrés por sequía, lo que puede alentar aún más la enfermedad. Recuerde que los cornejos son árboles de sobrio y prefieren la sombra de la tarde. Se recomienda la aplicación de fungicida foliar sistémico etiquetado para controlar la antracnosis del cornejo, por ejemplo fungicidas que contienen propiconazol (Banner Maxx) o tebuconazol (Bio Advanced Disease Control Products) en la brotación en la primavera. La buena cobertura de todo el árbol con la aplicación del fungicida es muy importante. Se



recomienda que aproximadamente dos semanas después de la aplicación del fungicida sistémico, la aplicación de un fungicida protectante etiquetado para controlar la antracnosis del cornejo que contenga clorotalonil (Daconil), tiofanato de metilo (Cleary's 3336) o un producto que contenga ambos como Spectro 90 WDG. Nuevamente, la buena cobertura de la aplicación de todo el árbol es esencial. La mayoría de los cornejos son lo suficientemente pequeños como para permitir el uso de aplicadores de trombón para uso de propietarios de vivienda. Un ejemplo es el pulverizador Trombone® Modelo 61224 de Hudson Sprayer Company.

<http://www.hdhudson.com/consumer-catalog.html#61224>

Las variedades resistentes de cornejo están disponibles y deben considerarse para nuevas plantaciones o para reemplazar árboles enfermos. Consulte la siguiente tabla para cultivares resistentes.

la siguiente tabla para cultivares resistentes

Cornus florida	Cornus Kousa	Cornus florida x kousa
Appalachian Spring	Big Apple	Aurora
	China Girl	Celestial
	Elizabeth Lustgarten	Constellation
	Gay Head	Ruth Ellen
	Greensleeves	Star Dust
	Julian Milky Way	Stellar Pink
	Steeple	
	Temple Jewel	

Antracnosis del Cornejo-*Discula destructiva*



Foto de Danny Walker, Extensión Cooperativa de la Universidad de Arkansas

La División de Agricultura del Sistema de la Universidad de Arkansas ofrece todos sus programas de extensión e investigación a todas las personas elegibles sin distinción de raza, color, sexo, género, orientación sexual, nacionalidad, religión, edad, discapacidad, estado civil, veterano de la guerra, información genética, o cualquier otro estado legalmente protegido por la ley, y es un empleador de la Acción Afirmativa / Igualdad de Oportunidades.



Crecimiento epicormico del arbol del Cornejo con Antracnosis -*Discula destructiva*



Foto de Mitch Spanel, doctor de césped de West Little Rock

Antracnosis del Cornejo-*Discula destructiva*



Foto de Berni Kurz, Extensión Cooperativa de la Universidad de Arkansas

Mancha de antracnosis del Cornejo

La mancha de antracnosis del Cornejo, es una enfermedad fúngica del cornejo completamente diferente a la antracnosis del cornejo. Es más un problema cosmético pero no a causarle daño grave, ya que no mata ramas ni árboles. La mancha de antracnosis, causada por el hongo *Elsinoe corni*, ataca las flores y hojas de cornejo en la primavera. Los cultivares blancos parecen más susceptibles que los rosados. El hongo causa lesiones circulares pequeñas y uniformes con bordes morados y centros casi blancos. El centro de las manchas se cae más tarde en la temporada

Sherrie Smith
Keiddy Urrea

dando un efecto de tiro. En las estaciones húmedas, las lesiones se vuelven tan numerosas que las hojas o las brácteas pueden arrugarse y distorsionarse. Con una infección grave, los brotes pueden no abrirse. La mancha de antracnosis se puede controlar con Daconil o Mancozeb. La pulverización debe comenzar cuando los brotes comienzan a abrirse y repetirse cuando las brácteas han caído, cuatro semanas después de la caída de las brácteas, y nuevamente a fines del verano después de que se hayan formado los brotes de flores para la próxima temporada.

Mancha de antracnosis del Cornejo-*Elsinoe corni*



Foto de Sherri Smith, Extensión Cooperativa de la Universidad de Arkansas

Mancha de antracnosis del Cornejo-*Elsinoe corni*

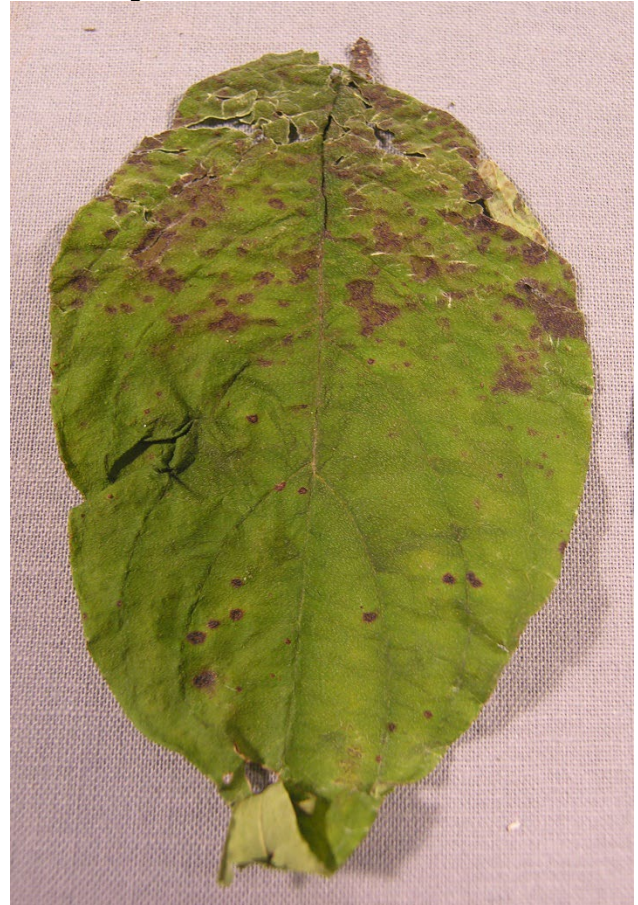


Foto de Sherri Smith, Extensión Cooperativa de la Universidad de Arkansas

Mildeo Polvoso del Cornejo

El mildero polvoso, a diferencia de la mayoría de los hongos, no necesita humedad en la hoja para infectar, solo humedad alta. Las dos especies de hongos que pueden causar mildero



polvoso en cornejos son: *Microsphaera penicillata* y *Phyllactinia guttata*. Las hojas jóvenes son especialmente susceptibles a lesiones. El crecimiento blanco en polvo se desarrolla en el nuevo crecimiento distorsionando y rizando las hojas. Las hojas afectadas desarrollan manchas amarillas y pueden aparecer quemadas más adelante en la temporada. Aunque el mildew polvoso no mata árboles, puede debilitarlos y es desagradable. Los árboles sujetos a altos niveles de humedad son más propensos a desarrollar la enfermedad. El control consiste en prácticas culturales, cultivares resistentes y el uso de fungicidas. La Estación Experimental Agrícola de Tennessee ha desarrollado tres nuevos cultivares resistentes al mildew polvoso: 'Jean's Appalachian Snow, Karen's Appalachian Blush', and Kay's Appalachian Mist. Los cultivares de cornejo Kousa también son resistentes. Se debe tener cuidado de no regar en exceso ni aplicar demasiados fertilizantes nitrogenados, ya que estas prácticas fomentan un crecimiento tierno y succulento que es más propenso a ser atacado por los hongos del mildew. Proporcione una buena circulación de aire, teniendo en cuenta que el cornejo funciona mucho mejor con algo de sombra por la tarde. Cuatro aplicaciones de fungicidas hechas con tres semanas de diferencia proporcionan un buen control del mildew polvoso. Heritage, Eagle, Spectracide Immunox, Banner Maxx, Cleary's 3336, Bayleton y Strike son fungicidas efectivos. Los propietarios de viviendas pueden usar Spectracide Immunox Plus o Bio Advanced

Control de enfermedades para rosas, flores y arbustos, o un producto que contenga clorotalonil.

Mildew Polvoso del Cornejo- *Phyllactinia guttata*



**Foto de Sherri Smith, Extensión Cooperativa de la
Universidad de Arkansas**



Este boletín de la Clínica de plantas como parte del servicio de Extensión de la Universidad de Arkansas, es un informe electrónico de las enfermedades y otros problemas que se observan en nuestro laboratorio cada mes. Todas las ideas y opiniones de las personas interesadas en plantas son bienvenidas

"Este trabajo es soportado por el Programa de protección y manejo de plagas [Proyecto: 2017-70006-27279/ Numero de proyecto; 1013890] del Departamento Nacional de Agricultura, USDA

https://nifa.usda.gov/sites/default/files/resource/Powerpt_usda_nifa_horizontal_rgb_300.jpg

La División de Agricultura del Sistema de la Universidad de Arkansas ofrece todos sus programas de extensión e investigación a todas las personas elegibles sin distinción de raza, color, sexo, género, orientación sexual, nacionalidad, religión, edad, discapacidad, estado civil, veterano de la guerra, información genética, o cualquier otro estado legalmente protegido por la ley, y es un empleador de la Acción Afirmativa / Igualdad de Oportunidades.